



Técnicas Básicas Excel (III)

*Trucos, opciones y personalización de Excel.
Introducción al VBA*

Jose Ignacio González Gómez
Departamento de Economía Financiera y Contabilidad - Universidad de La Laguna
www.jggomez.eu

INDICE

1	Vínculos absolutos y relativos, conectando datos de Excel con Word (gráficos y tablas)	3
1.1	<i>Planteamiento del problema</i>	3
1.1.1	Insertar un gráfico Excel en Word.....	3
1.1.2	Elección entre elemento vinculado e incrustado.....	4
1.1.3	Elección entre Gráfico de Microsoft Excel Objeto y Objeto Gráfico de Microsoft Office.....	4
1.2	<i>Acceso a los vínculos del documento. Actualizar objetos vinculados, manual o automáticamente</i>	5
1.2.1	Activar editar vínculos a archivos.....	5
1.2.2	Actualizar objetos vinculados, manual o automáticamente.....	7
1.3	<i>Tipos de vínculos URL, absolutos y relativos</i>	8
1.3.1	Rutas absolutas.....	8
1.3.2	Rutas relativas, tipo por defecto en los documentos Office.....	8
1.3.3	Vínculo a una página determinada de un documento o un marcador.....	8
1.4	<i>La cache de carga de ruta de Excel. La ruta absoluta teórica y la generación de la ruta relativa</i>	9
1.5	<i>Avanzando un poco, Base para hipervínculos</i>	9
1.5.1	Introducción.....	9
1.5.2	Mostrar los vínculos del documento, fuente origen ALT+F9.....	9
1.6	<i>Creación de marcadores en Word y Excel</i>	10
1.6.1	Concepto de marcador.....	10
1.6.2	Agregar un marcador a un punto de un documento Word.....	10
1.6.3	Agregar un marcador a un punto, celda o rango de una hoja de cálculo, Excel	11
1.6.4	Haciendo uso de la función de Excel HIPERVINCULO.....	11
2	Hipervínculos en celdas. Concepto y tipos.....	13

2.1	<i>Ejemplo de uso de hipervínculo, Caso Auditoria y Notas</i>	13
2.2	<i>Vínculo a una celda, rango o nombre definido en la misma hoja del libro de trabajo.</i> 13	
2.3	<i>Vínculo a una celda de otra hoja de cálculo perteneciente al mismo libro de trabajo</i> 14	
2.4	<i>Vínculo a una celda de una hoja de cálculo perteneciente a otro libro de mismo directorio raíz del libro de trabajo.</i>	14
2.5	<i>Vínculo a una celda de una hoja de cálculo perteneciente a otro libro de Excel ubicado en un directorio distinto del libro de trabajo</i>	15
2.6	<i>Vínculo a un marcador de un documento Word ubicado en un directorio inferior al libro de trabajo.</i>	16
3	<i>Función hipervínculo</i>	17
3.1	<i>Objetivo</i>	17
3.2	<i>Sintaxis</i>	17
3.3	<i>Ejemplos</i>	18
3.3.1	<i>Casos hipervínculos I</i>	18
3.3.2	<i>Casos hipervínculos II</i>	19
3.4	<i>Eliminar vínculos o hipervínculos en Word</i>	21
3.5	<i>Eliminar todos los hipervínculos en Excel a través de una macro sencilla</i>	21
4	<i>Bibliografía y enlaces de interés</i>	22

1 Vínculos absolutos y relativos, conectando datos de Excel con Word (gráficos y tablas)

1.1 Planteamiento del problema

1.1.1 Insertar un gráfico Excel en Word

Este es un caso relativamente frecuente, tenemos un documento Word en el que hemos vinculado un gráfico o datos de Excel (también valdría para el caso de Access), tal y como se muestra en la Ilustración 1.

Insertar gráficos de Excel en Word es una tarea muy sencilla que se puede llevar a cabo de múltiples formas.

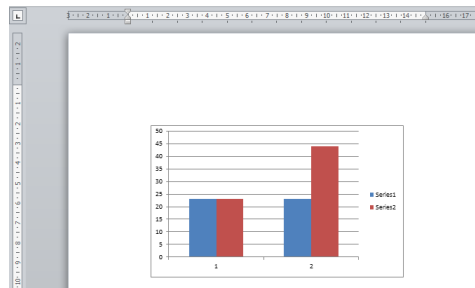


Ilustración 1

Para ello usamos la opción de Word pegado especial – pegar vínculo que nos genera un vínculo al gráfico o a la fuente de datos (fichero Excel) que contiene el mismo y se nos presenta varias alternativas tal y como muestra la siguiente ilustración.

Así y según la forma elegida varía el comportamiento del gráfico y la manera de editarlo, básicamente se puede decir que los gráficos se pueden insertar con vínculo o sin el.

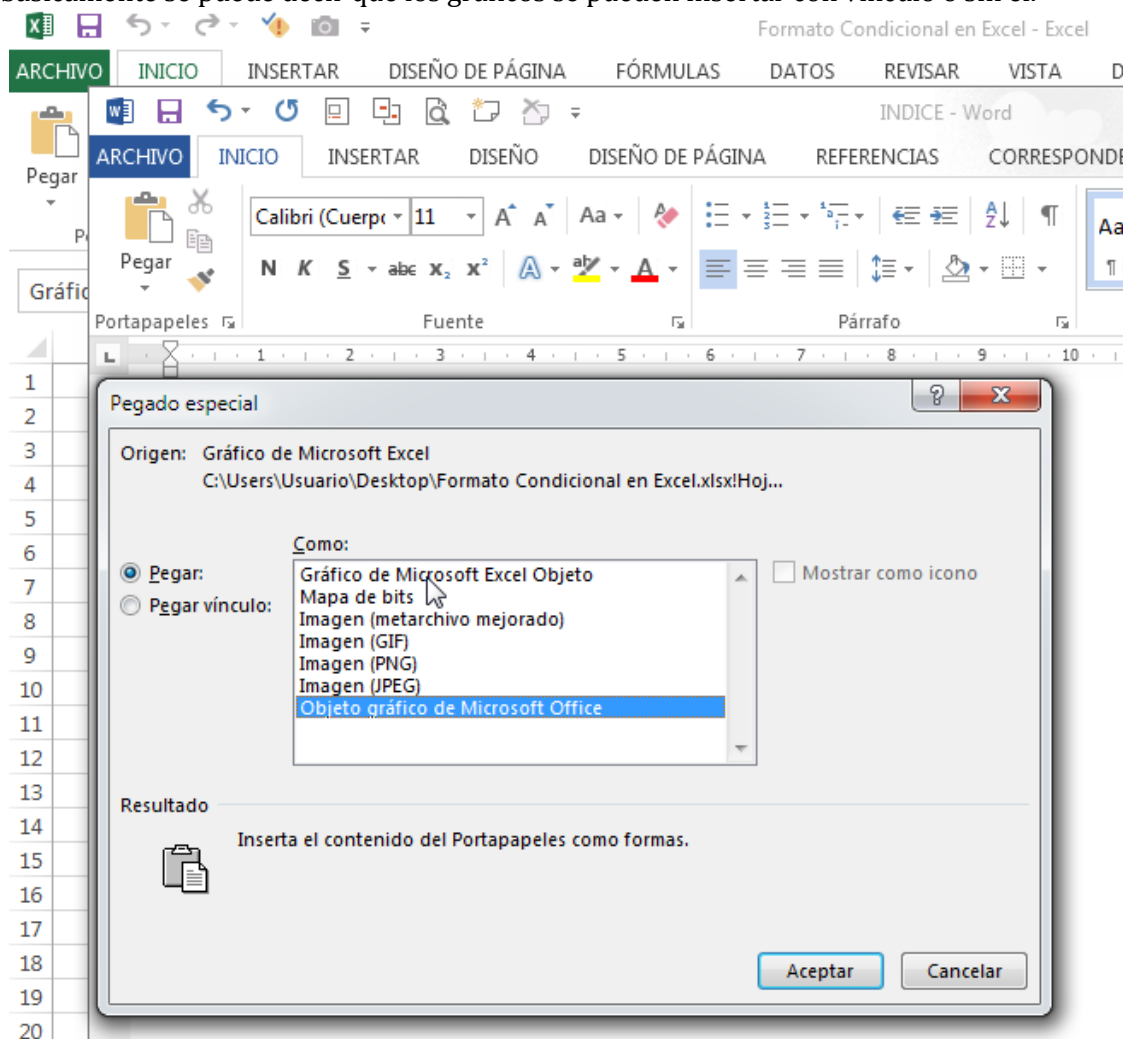


Ilustración 2

1.1.2 Elección entre elemento vinculado e incrustado

Las diferencias principales entre objetos vinculados e incrustados son dónde se almacenan los datos y cómo se actualizan después de colocarlos en el archivo de Word.

Destacar que existe diferencia entre objetos vinculados e incrustados:

- **Objetos vinculados.** Los objetos vinculados, la información se puede actualizar si se modifica el archivo de origen. Los datos vinculados se almacenan en este archivo. En el archivo de Word solamente se almacena la ubicación del archivo de origen y se muestra una representación de los datos vinculados. Utilice objetos vinculados si debe tener en cuenta el tamaño del archivo.

Vincular también es útil para incluir información cuyo mantenimiento se realice independientemente, como los datos obtenidos por un departamento distinto, y cuando se deba mantener esa información actualizada en un documento de Word.

- **Objetos incrustados.** En el caso de incrustar un objeto de Excel, la información del archivo de Word no cambia si se modifica el archivo de Excel de origen. Los objetos incrustados se convierten en parte del archivo de Word y, una vez insertados, ya no forman parte del archivo de origen.

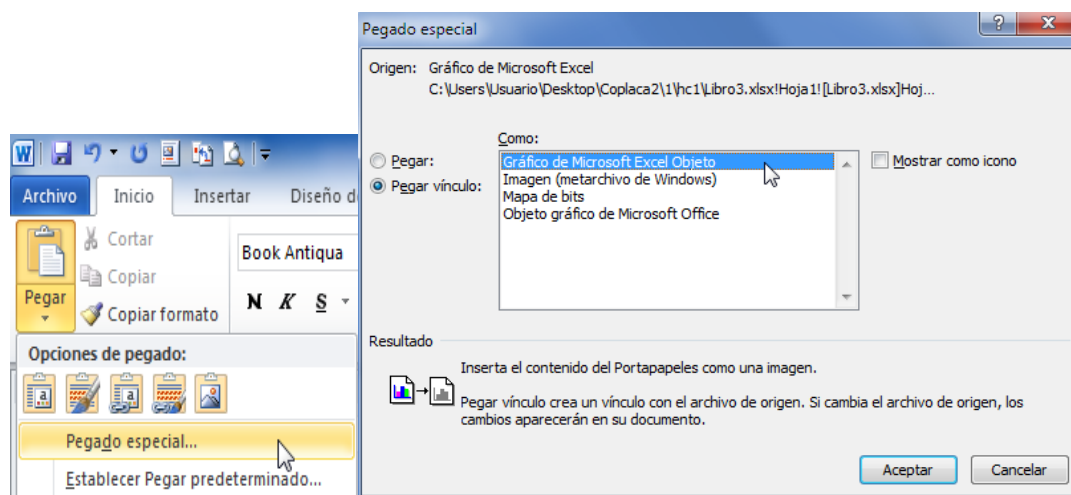


Ilustración 3

De esta forma cualquier modificación que realicemos en Excel se quede registrada de forma automática cuando abrimos dicho documento o cuando imprimimos el mismo.

1.1.3 Elección entre Gráfico de Microsoft Excel Objeto y Objeto Gráfico de Microsoft Office

Gráfico de Microsoft Excel Objeto. Los gráficos que se insertan en Word con esta opción están completamente supeditados a Excel, tanto en los datos como en el formato y se actualizan cuando cambia el gráfico en el origen. En Word prácticamente no se pueden manipular, únicamente ampliar o reducir su tamaño y moverlos por el documento, de hecho al seleccionar el gráfico en la cinta de opciones no aparecen las herramientas propias de los gráficos ni las de formato de imagen.

Para actualizar el gráfico en Word basta con hacer clic sobre el gráfico con el botón derecho del ratón y Actualizar vínculo. El vínculo entre los dos programas permanece activo incluso cuando Word está cerrado; de hecho, al abrir el documento que tiene el gráfico, un cuadro advierte de la existencia de un vínculo y de su actualización.



Ilustración 4

También es posible acceder a Excel desde Word. Asegúrese de que Excel está cerrado, colóquese en el documento de Word y haga clic sobre el gráfico con el botón derecho, Objeto Hoja de cálculo vinculado y cualquiera de las dos opciones Editar Vínculo o Abrir Vínculo, abren el archivo de Excel y todos los cambios que se hagan se reflejan en el archivo de Word, incluidos los de formato.

Objeto Gráfico de Microsoft Office. Esta opción permite tratar el gráfico en Word con las herramientas propias de gráficos y sólo se establece el vínculo a través de los datos; es decir, si cambiamos el formato o el tipo de gráfico en Excel los cambios no se reflejan en Word.

Todo lo necesario para actualizar el gráfico en Word está en Herramientas de gráficos, Diseño, Datos.



Ilustración 5

1.2 Acceso a los vínculos del documento. Actualizar objetos vinculados, manual o automáticamente

1.2.1 Activar editar vínculos a archivos

Para que la actualización de los documentos se realice es necesario tener activadas estas opciones asociadas al documento Word correspondiente y al que podremos acceder a través del menú Archivo – Opciones (ver Ilustración 7) que nos da acceso a esas opciones de actualización automática (Ilustración 6), ver Mostrar y activar últimas opciones

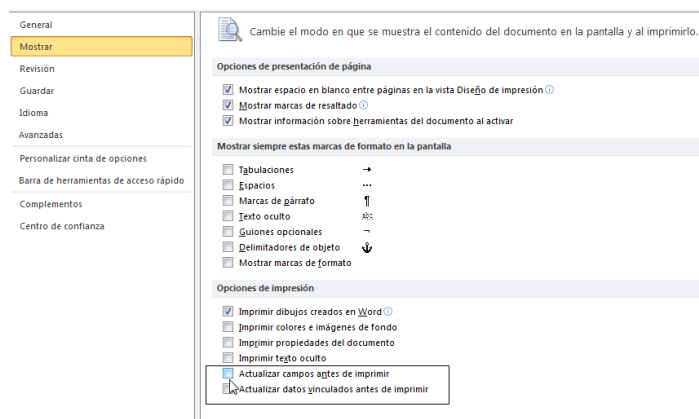


Ilustración 6

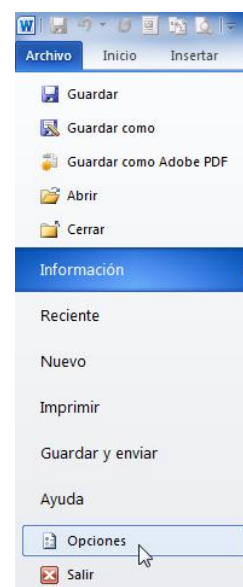


Ilustración 7

Es decir:

- Actualizar campos antes de imprimir
- Actualizar datos vinculado antes de imprimir

De esta forma en el documento Word se ha insertado la ruta de la fuente de datos asociada al gráfico (fichero Excel) de forma oculta.

Para conocer o modificar la citada ruta o de cualquier fuente de datos vinculados al citado documento Word tendremos que acceder al menú Archivo- Información tal y como se muestra en la Ilustración 7 y que nos da acceso a información complementaria asociada al documento tal y como se muestra en la Ilustración 8.

Así pulsando la opción editar vínculos a archivos a archivos nos dará acceso a todos los vínculos correspondientes asociados y que podremos modificar, eliminar o cambiar, (ver Ilustración 10).



Ilustración 8

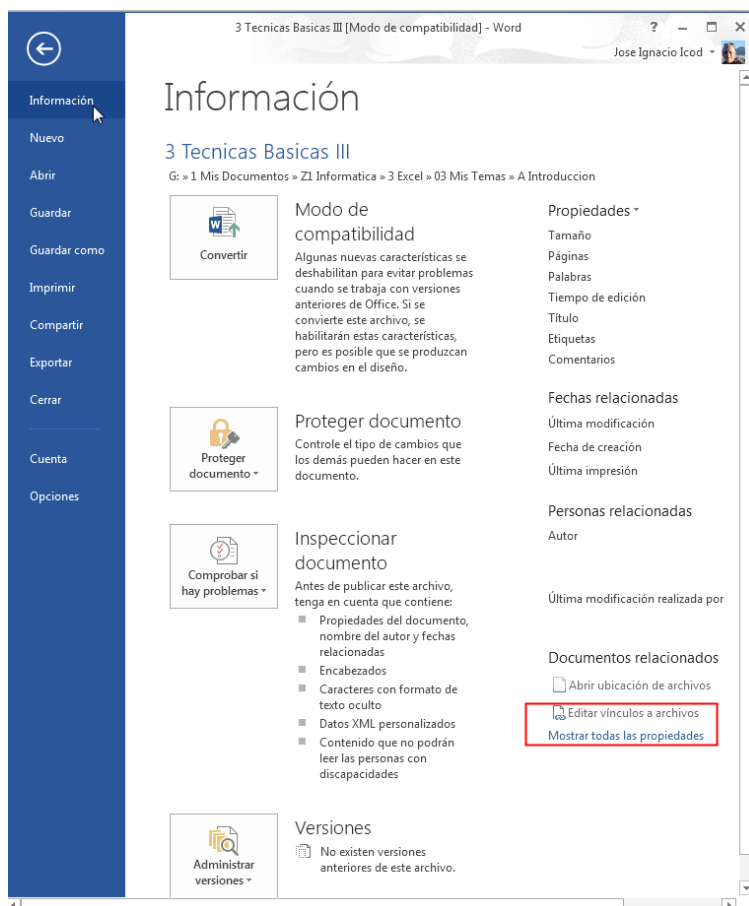


Ilustración 9

1.2.2 Actualizar objetos vinculados, manual o automáticamente

Tal y como mostramos anteriormente podremos acceder a todos los vínculos asociados al documento y conocer, cambiar y gestionar sus propiedades a través de la opción vínculos a archivos.

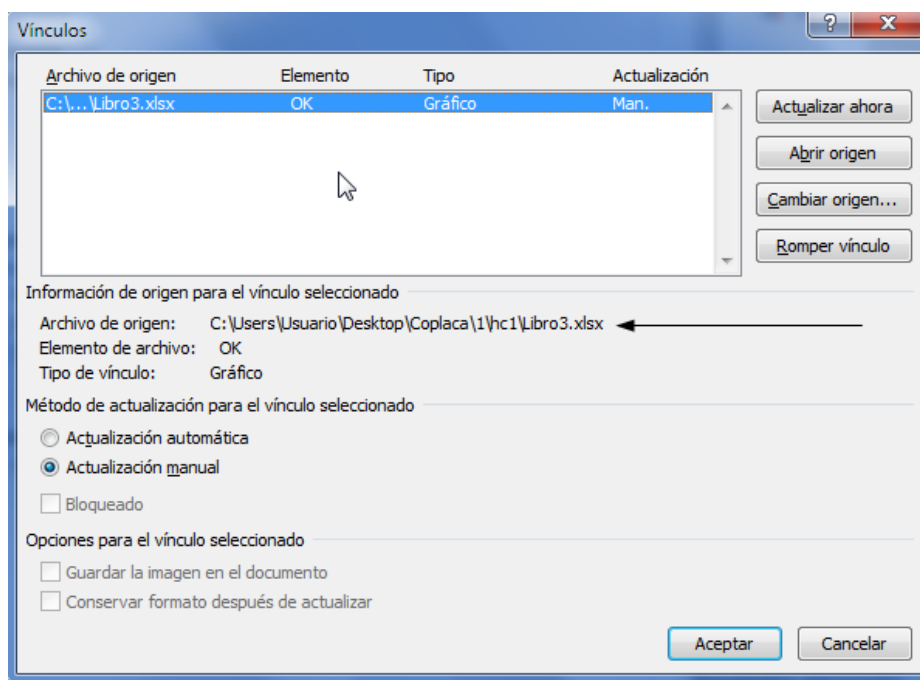
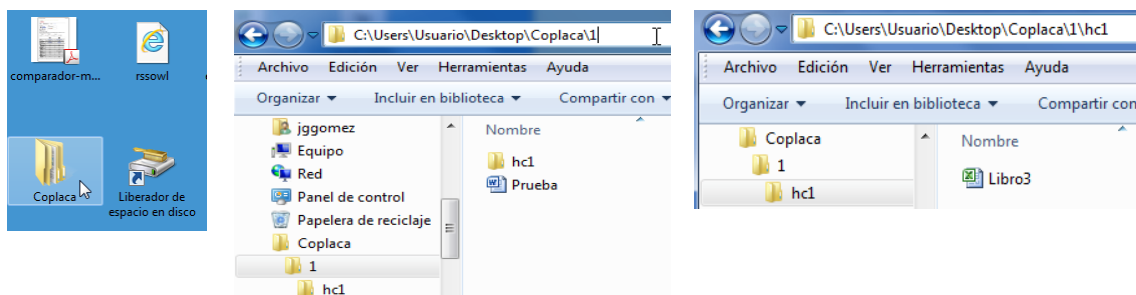


Ilustración 10

Entre las propiedades destaca en primer lugar el archivo origen o ruta, es decir la ruta generada de forma automática parece ser una ruta absoluta como:

C:\Users\Usuario\Desktop\Coplaca\1\hc1\Libro3.xlsx

Si analizamos la Ilustración 10 el problema está en que el vínculo parece estar apuntado a una ruta absoluta, en concreto a la ubicación de nuestro hoja de cálculo que es encuentra en nuestro escritorio en una carpeta que hemos llamado Coplaca dentro de la cual tenemos una carpeta llamada 1 y dentro de esta tenemos nuestro documento Prueba y en la carpeta hc1 contiene nuestra hoja de calculo Libro3.xlsx



Pero esta ruta es solo temporal mientras tengamos el libro abierto, cuando lo cerramos esta se convierte en una ruta relativa, del tipo:

hc1\Libro3.xlsx

Que lo que hace es apuntar al fichero que esta debajo de nuestro documento Word, en concreto en el directorio hc1\Libro3.xlsx.

Antes de proseguir vamos a comentar las diferencia entre vinculo absoluto y relativo.

1.3 Tipos de vínculos URL, absolutos y relativos

1.3.1 Rutas absolutas

De acuerdo con Office Online los hipervínculos, es decir la referencia URL, pueden ser absolutos o relativos.

Un URL absoluto es aquel que contiene la dirección completa que se compone de cuatro partes: el protocolo (http, ftp, file), la ubicación física (el servidor Web, o el lugar en la red o en la máquina), el path y el nombre del archivo, por ejemplo ver la Ilustración 10.

Es decir la ruta generada de forma automática es:

C:\Users\Usuario\Desktop\Coplaca\1\hc1\Libro3.xlsx

Si Excel trabajara por defecto con rutas absolutas el problema es que si cambiamos de ordenador o guardamos en otro directorio distinto perdemos los vínculos y tendremos que definirlos nuevamente uno a uno.

1.3.2 Rutas relativas, tipo por defecto en los documentos Office

Un URL relativo es aquel en el que falta alguna o algunas de las partes mencionadas.

hc1\Libro3.xlsx.

Un hipervínculo relativo es un hipervínculo que contiene una dirección relativa a la dirección del archivo de destino. La dirección del archivo de destino también se denomina base de hipervínculo

Viene ha indicar que busque la fuente de datos del gráfico incrustado en el Word en la hoja de calculo Libro3 que esta en el subdirectorio hc1 que se encuentra en el mismo nivel donde esta nuestro documento Word

Por eso es más práctico trabajar con rutas relativas y así lo hace Excel el trabajar con rutas relativas aunque cada vez que carga el documento recupera la cache de la última conexión al fichero que hizo tomando la ruta completa y si no la encuentra coge y crea una nueva ruta con el vínculo relativo.

En Excel los hipervínculos son, por defecto, relativos al cuaderno que los contiene.

En nuestro caso y tal y como muestra la Ilustración 10 el vínculo que se muestra parece ser absoluto porque contiene la ruta completa, pero realmente lo que guarda Excel es la ruta relativa o toma en consideración la ruta relativa que es la que encuentra a partir de la ubicación del documento abierto o asociado.

Es decir, después de guardar el documento que contiene los vinculos, la dirección se vuelve relativa, aunque genere o almacene una cache (para ser mas rápido la actualización de los valores) de la conexión exitosa ultima con la fuente de datos.

De esta forma al cargar nuevamente el documento intenta actualizar los vínculos existentes y si esta ruta esta rota o no funciona genera una nueva a partir de la ubicación actual del fichero combinada con la considerada ruta relativa.

1.3.3 Vinculo a una página determinada de un documento o un marcador

Para crear un hipervínculo a una página determinada usamos:

C:\carpeta\documento.doc#número de pagina

Para ir a un parágrafo determinado tenemos que crear un marcador en el documento Word, darle un nombre al marcador y usar:

C:\carpeta\documento.doc#marcador

1.4 *La cache de carga de ruta de Excel. La ruta absoluta teórica y la generación de la ruta relativa.*

Retomando la Ilustración 1, cuando volvamos a abrir el documento que tiene el gráfico vinculado a la hoja de cálculo, Word por defecto intenta al abrirlo actualizar los vínculos correspondientes en concreto el del gráfico y con el fin de ahorrar tiempo carga la cache que tiene asociado al citado gráfico que es:

C:\Users\Usuario\Desktop\Coplaca\1\hc1\Libro3.xlsx

Si ese directorio existe actualiza el gráfico aunque el documento y la hoja de cálculo lo hayamos movido a otro directorio o carpeta por ejemplo 2, en realidad seguirá cargando la cache que tiene asociada desde la última actualización válida tal y como se recoge y está registrada en la Ilustración 10.

Pero si el directorio se ha borrado o modificado el nombre y ya no es posible cargar la cache porque esta errónea el Excel intenta generar un nuevo vínculo haciendo uso de la ruta relativa al nuevo documento y carpeta combinando la situación o ruta en la que se encuentra el documento abierto y la ruta relativa asociada, generando así la nueva conexión a la fuente de datos:

1. **C:\Users\Usuario\Desktop\Coplaca\2**
2. **hc1\Libro3.xlsx**

Generando por tanto la nueva conexión a:

3. **C:\Users\Usuario\Desktop\Coplaca\2\hc1\Libro3.xlsx**

Pero si el documento o ruta original sigue existiendo intentara actualizar desde ese origen, es decir si cambiamos los documentos de carpeta pero la ruta sigue siendo válida, la cache histórica es la que sirve de fuente para la actualización (ahí estuve perdido tres días porque no lo entendía para nada hasta que lo descubrí... para que no les pase a los demás.).

1.5 *Avanzando un poco, Base para hipervínculos*

1.5.1 **Introducción**

Imágenes\Nombredearchivoimagen

1.5.2 **Mostrar los vínculos del documento, fuente origen ALT+F9**

Word tiene un editor de vínculos externos bastante desagradable, en la versión 2007 está en botón office>preparar>editar vínculos a archivos

En casos como el tuyo en el que todos los vínculos están en el mismo sitio y quiero cambiarlos a otro lugar, lo que me resulta más útil es mostrar los códigos de campo del documento (combinación de teclas [Alt] [F9]), con esto quedan al descubierto las rutas de los vínculos, con doble barra \\ `en vez de barra simple, pero ahí están a la vista. supongo que tus vínculos serán campos parecidos a esto`

```
{ LINK Excel.Sheet.8 " C:\\La ruta que sea\\carpeta1\\opción1\\TuLibro.xlsx"
"Hoja1!F1C1:F9C1" \a \f 4 \h } lo bueno es que ahora puedes buscar y reemplazar como si
fuera texto del documento, así que puedes por ejemplo buscar \\carpeta1\\opción1 y
reemplazarlo por \\carpeta2\\opción2 en todo el documento de una vez. luego actualizas
campos y ya está.
```

Lo malo es que no siempre es posible, porque por ejemplo con las imágenes en el nuevo formato docx por defecto no son campos como ocurría antes y no sé si esto también pasa con más cosas.

1.6 Creación de marcadores en Word y Excel

1.6.1 Concepto de marcador

Un marcador identifica una ubicación o una selección de texto a la que se asigna un nombre para identificarla para futuras referencias. Por ejemplo, puede utilizar un marcador para identificar el texto que desea revisar más adelante. En lugar de desplazarse por el documento para localizar el texto, puede ir al texto utilizando el cuadro de diálogo Marcador.

También se pueden agregar referencias cruzadas a los marcadores. Por ejemplo, después de insertar un marcador en un documento, se puede hacer referencia a esos lugares del texto creando referencias cruzadas a ese marcador.

1.6.2 Agregar un marcador a un punto de un documento Word

Para agregar un marcador a un punto concreto de un documento texto (Word) tenemos un icono o acceso directo tal y como se muestra en la Ilustración 11 correspondiente al procesador de texto Word.

Además, a través de esta opción podremos gestionar nuestros marcadores y visualizar los ocultos, así como eliminar y navegar por los marcadores definidos tal y como se observa en la Ilustración 12.

En el caso de querer crear un marcador en un documento Word basta con señalar el texto al que queremos insertar el marcador y acceder a la opción marcador e insertar el nombre deseado.

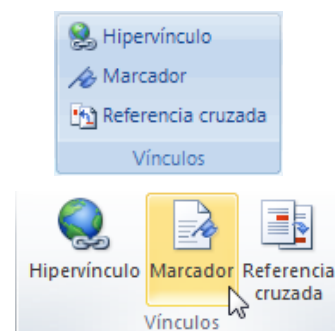


Ilustración 11

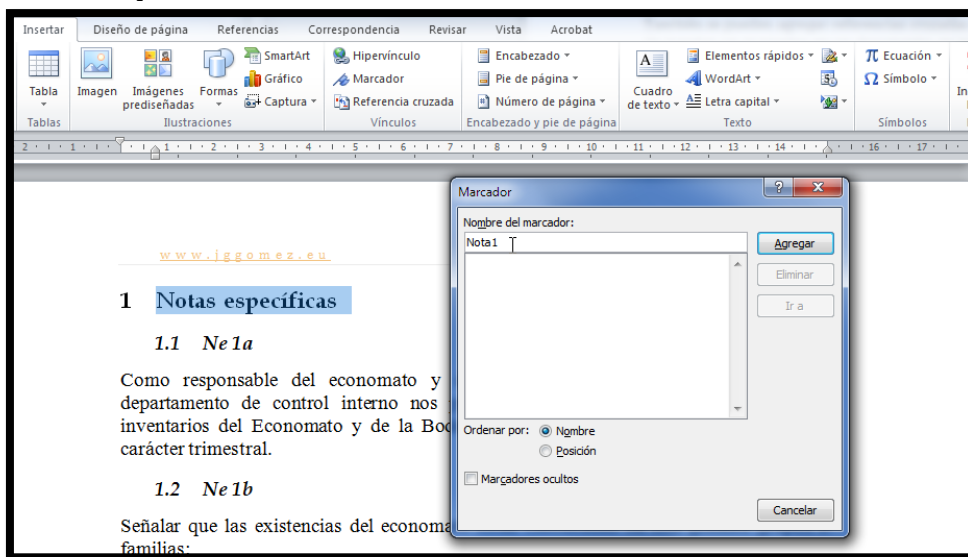


Ilustración 12

Es decir para agregar un marcador debemos seguir los siguientes pasos:

1. Seleccione el texto o el elemento al que deseamos asignar un marcador o hacemos clic en el lugar donde deseamos insertar el marcador.
2. En el grupo Vínculos de la ficha Insertar, seleccionamos el icono Marcador.
3. En Nombre del marcador, escribimos un nombre o seleccionamos uno existente.
4. Los nombres de los marcadores deben comenzar por una letra y pueden incluir números. No se puede incluir espacios en el nombre de un marcador. No obstante, se puede utilizar el carácter de subrayado para separar palabras, por ejemplo, "Primer_título".
5. Finalmente pulsamos sobre el botón Agregar.

1.6.3 Agregar un marcador a un punto, celda o rango de una hoja de cálculo, Excel

Marcadores como hemos visto anteriormente en el caso del procesador de texto (Word) no existe como tal en las hojas de calculo, en este caso podemos trabajar con el “Administrador de Nombres” para una celda o rango y hacer referencia al mismo tal y como hemos visto o bien usando los hipervínculos, es decir creando un hipervínculo.

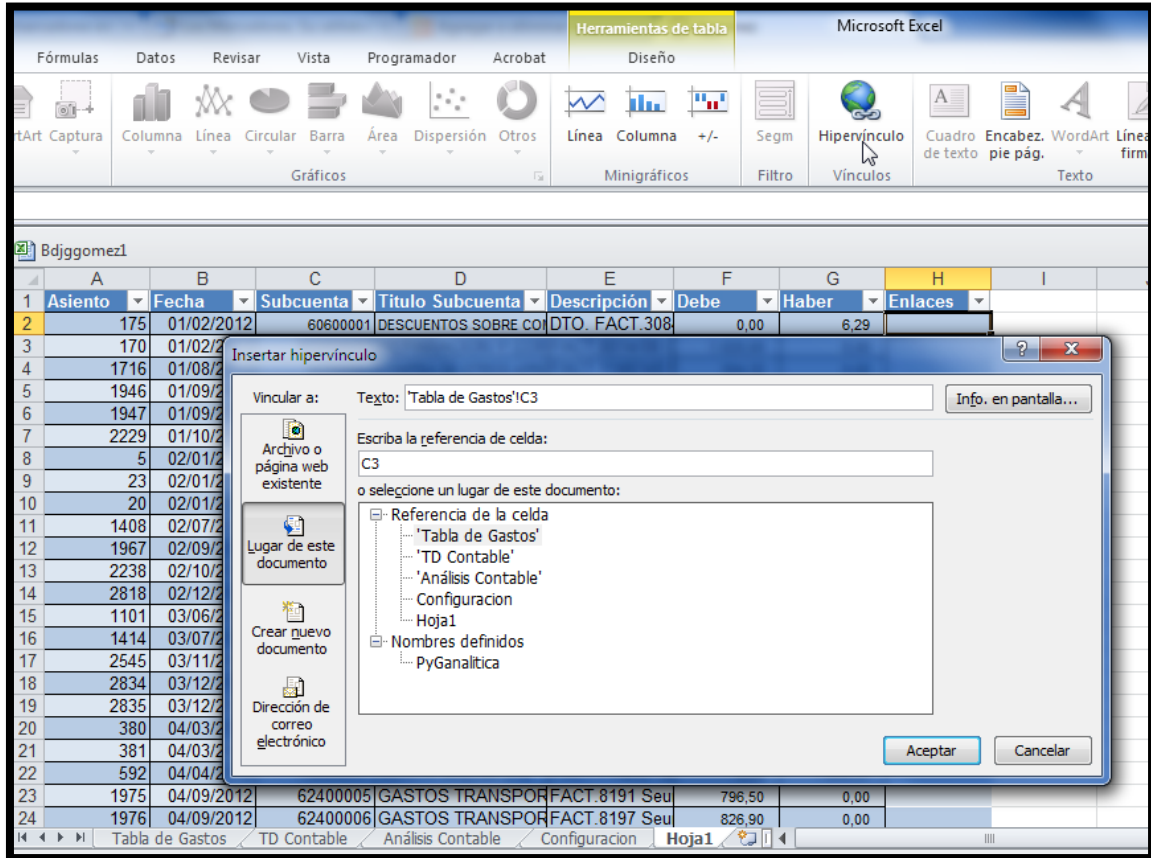


Ilustración 13

Tal y como vemos en la Ilustración 13 podemos crear un hipervínculo a una hoja del libro y concretarlo en una celda concreta o también a través de una referencia a un nombre existente.

1.6.4 Haciendo uso de la función de Excel HIPERVINCULO.

Borrador, pdte de desarrollo

Podremos crear también nuestras propias notas haciendo referencia a las celdas de la siguiente forma.

=HIPERVINCULO(C3;B3)	
B	C
Configuración de los Vinculos de las Notas	
N1	[Notas.xlsm]N1!A1
N2	[Notas.xlsm]N2!A1
N3	[Notas.xlsm]N3!A1
N4	[Notas.xlsm]N4!A1
N5	[Notas.xlsm]N5!A1
N6	[Notas.xlsm]N6!A1
N7	[Notas.xlsm]N7!A1
N8	[Notas.xlsm]N8!A1
N18	[Notas.xlsm]N18Indicadores!A5

Podemos también hacer referencia de estas variantes

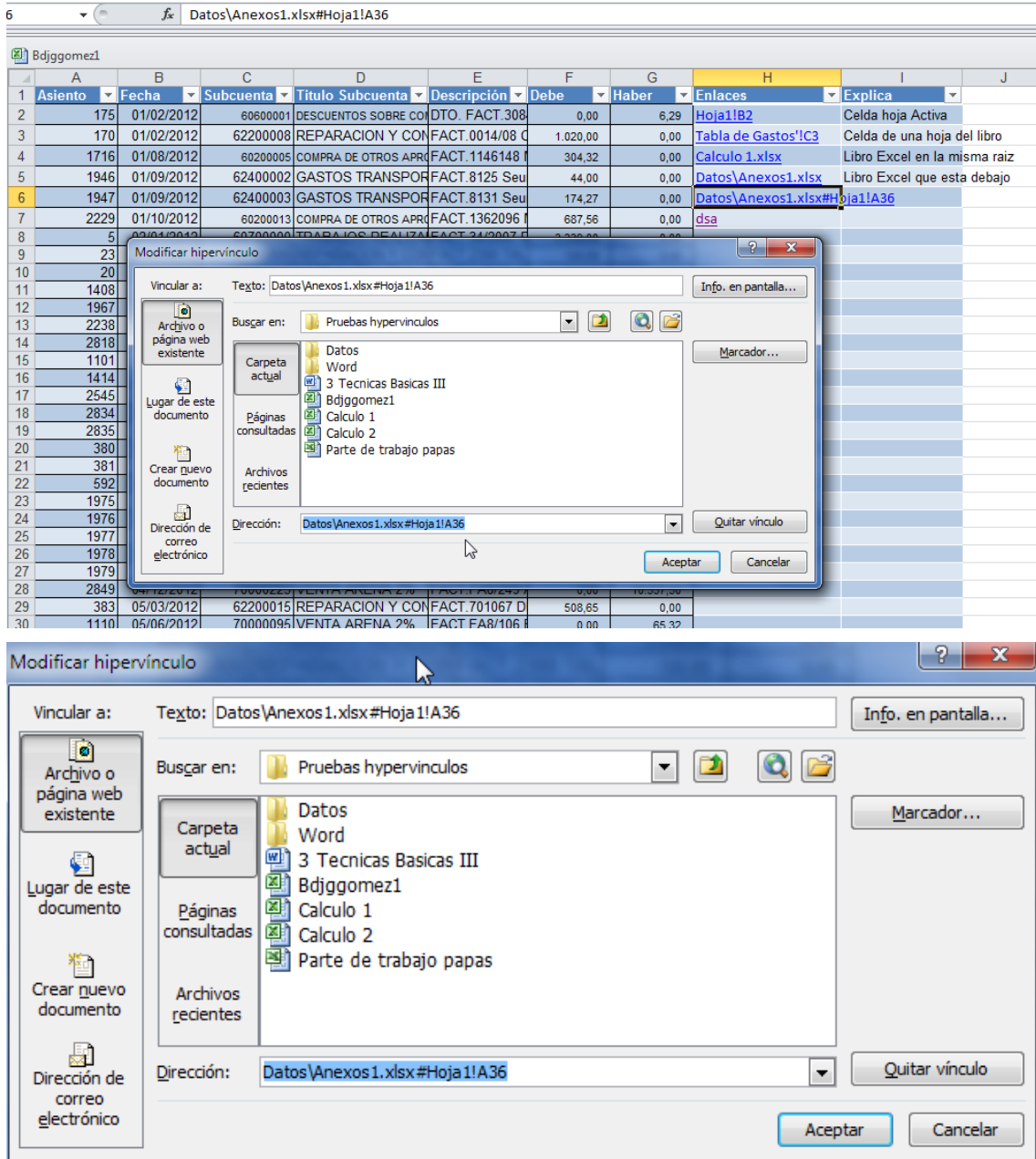


Ilustración 14

2 Hipervínculos en celdas. Concepto y tipos

2.1 Ejemplo de uso de hipervínculo, Caso Auditoria y Notas

En un directorio concreto de nuestro disco duro contiene nuestra carpeta de trabajo con una hoja de cálculo base "Bdjggomez1.xlsx" (ver Ilustración 16) que contiene toda la información relativa a la auditoria de cuentas que estamos llevando correspondientes a una determinada empresa.

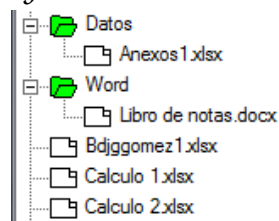


Ilustración 15

	A	B	C	D	E	F	G	H	I
1	Asien	Fecha	Subcuc	Título Subcuc	Descripción	Debe	Habe	Enlace	Explic
2	175	01/02/2012	60600001	DESCUENTOS SO	DTO. FACT.30847 Cl	0,00	6,29		
3	170	01/02/2012	62200008	REPARACION Y C	FACT.0014/08 CERR	1.020,00	0,00		

Ilustración 16

En esta hoja tenemos la relación de asientos del diario que hemos importado de nuestro programa contable y queremos que determinados asientos contables estén documentados correctamente, es decir, deseamos crear un nuevo campo en esa base de datos que nos permita asociar o vincular información complementaria relacionada con el asiento y que puede o estar ubicada o referenciada de diversas formas:

1. En una celda o rango de celdas de la misma hoja de calculo y del mismo libro.
2. En otro hoja de calculo del mismo libro.
3. En otro hoja de calculo de otro libro que esta en el mismo directorio que el directorio raíz donde se encuentra el documento con el que estamos operando.
4. En un documento Word en un marcador concreto del citado documento que se encuentra en un directorio situado en un nivel inferior.

Intentaremos resolver estos cuatro casos considerando nuestra estructura de directorios y documentos como la expuesta en la Ilustración 15.

2.2 Vinculo a una celda, rango o nombre definido en la misma hoja del libro de trabajo.

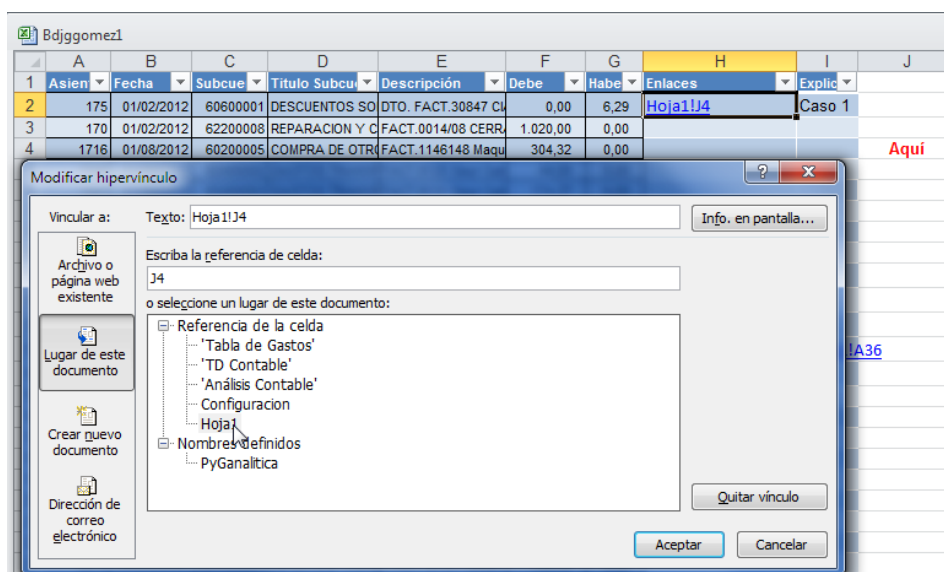


Ilustración 17

En este caso el enlace de referencia es sencillo, estamos situados en el libro de trabajo y queremos hacer referencia a la celda J4 por tanto la referencia quedara como un hipervínculo del tipo:

Hoja1!J4

2.3 Vinculo a una celda de otra hoja de cálculo perteneciente al mismo libro de trabajo

Este caso es similar anterior solo que tendremos que cambiar la referencia a la hoja de calculo de nuestro libro activo. En este caso el hipervínculo quedara como:

Tabla de Gastos!J4

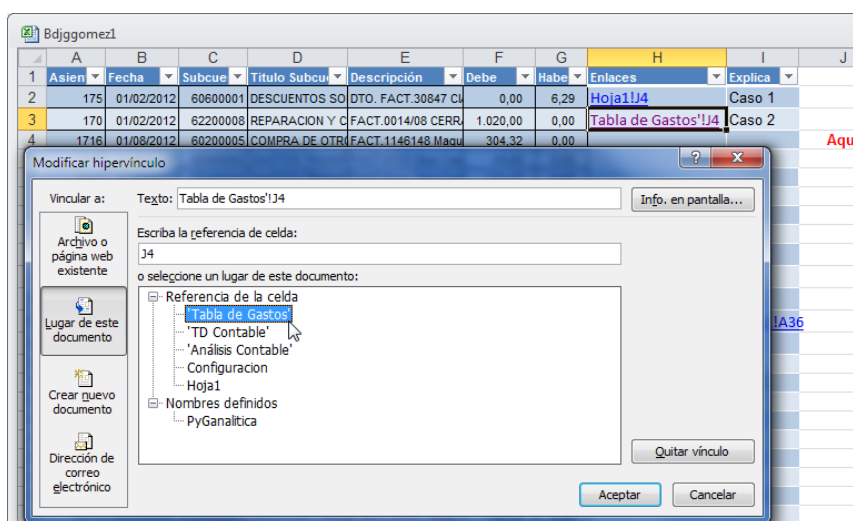


Ilustración 18

Destacar que el nombre de la hoja queda definido por el carácter final de terminación ` tal y como observamos que permite indicarle internamente a Excel que ese nombre hace referencia a una hoja de calculo del libro.

2.4 Vinculo a una celda de una hoja de cálculo perteneciente a otro libro de mismo directorio raíz del libro de trabajo.

En este caso queremos hacer referencia a la celda J4 del libro Excel "Calculo 1.xlsx" (ver Ilustración 15) que este en el mismo directorio pero en la hoja de calculo concreta del mismo llamada Datos 3. En este caso el hipervínculo quedara como:

Calculo 1.xlsx#'Datos 3!J4

En este caso al estar el libro de trabajo de Excel al que queremos hacer referencia en el mismo nivel que la hoja de calculo en la que vamos a incorporar el hipervínculo es necesario por tanto identificar el nombre del libro de trabajo con su extensión seguido o unido con el carácter especial (**Calculo 1.xlsx#**) **#** al nombre de la hoja de calculo de referencia y celda o nombre de rango de destino, delimitada por los caracteres **`('Datos 3!J4**).

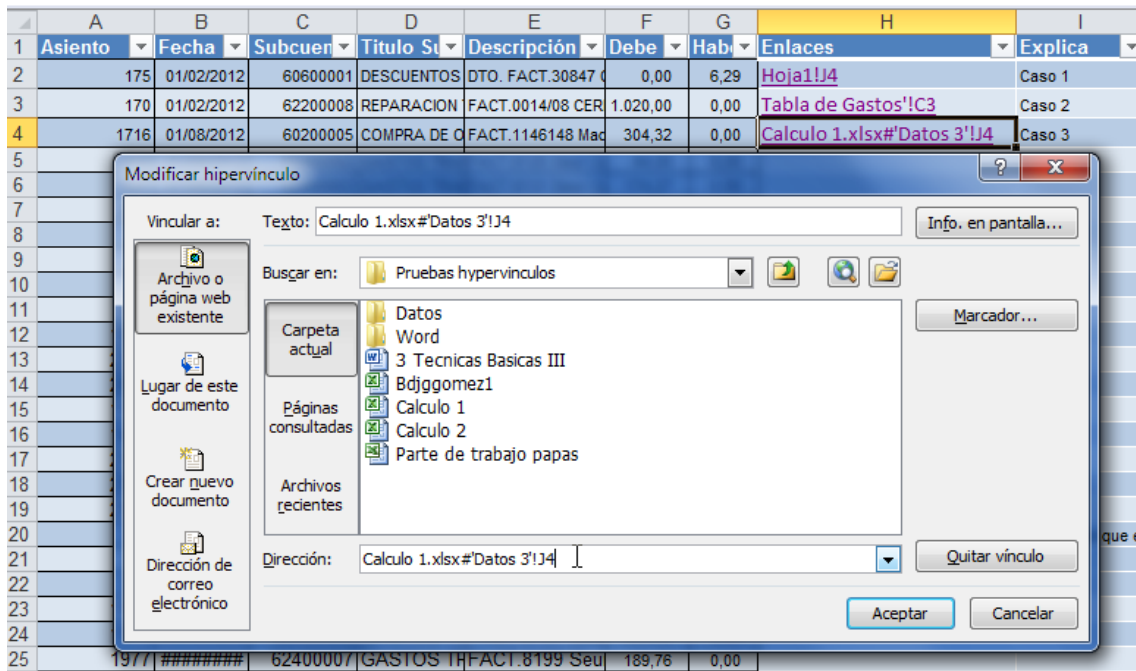


Ilustración 19

2.5 Vinculo a una celda de una hoja de cálculo perteneciente a otro libro de Excel ubicado en un directorio distinto del libro de trabajo

En este caso queremos hacer referencia a la celda J4 del libro Excel “Anexos 1.xlsx” (ver Ilustración 15) que esta en otro directorio en concreto “Datos” y en la hoja en la hoja de calculo concreta del mismo llamada Parte 1. En este caso el hipervínculo quedara como:

Datos\Anexos1.xlsx#'Parte 1'!J4

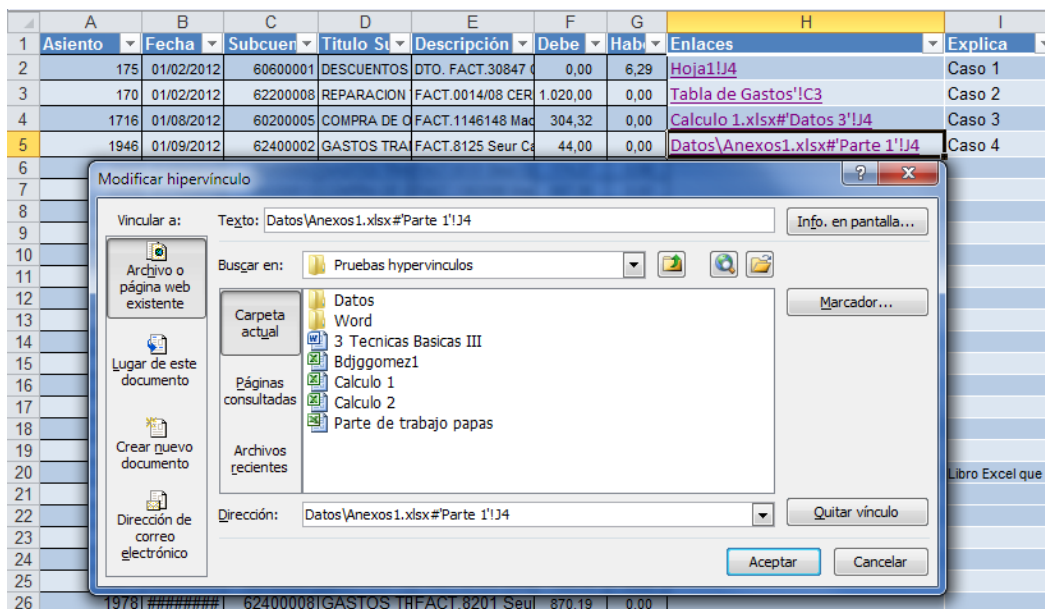


Ilustración 20

Este caso es similar al anterior pero solo que la referencia o ubicación del libro de trabajo se encuentra en un directorio distinto al libro sobre el cual estamos trabajando y por tanto debemos identificar el mismo con la dirección relativa del mismo a través del uso de la barra invertida. Es decir debemos señalar la dirección relativa o absoluta de la localización del fichero.

2.6 Vinculo a un marcador de un documento Word ubicado en un directorio inferior al libro de trabajo.

En este caso contamos con un documento de texto explicativo en términos de texto sobre determinadas cuestiones relacionadas con los asientos. Para identificarlos en el citado documento ubicado en el directorio "Word" y llamado el fichero "Libro de notas" hemos creado diversos marcadores (ver Ilustración 15)..

En nuestro caso queremos generar un enlace que apunte al citado documento de texto y en concreto al marcador "Nota1" (ver Ilustración 21).

Para ello procederemos de forma similar a los casos anteriores, creando un hipervínculo al fichero de texto localizado en el subdirectorio y apuntando al marcador reseñado, Nota1.

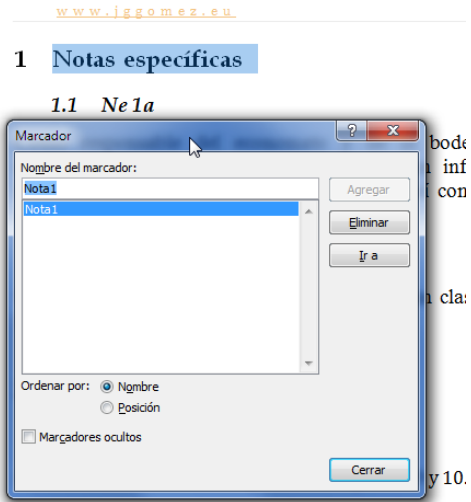


Ilustración 21

En este caso el hipervínculo quedara como:

Word\Libro de notas.docx#Nota1

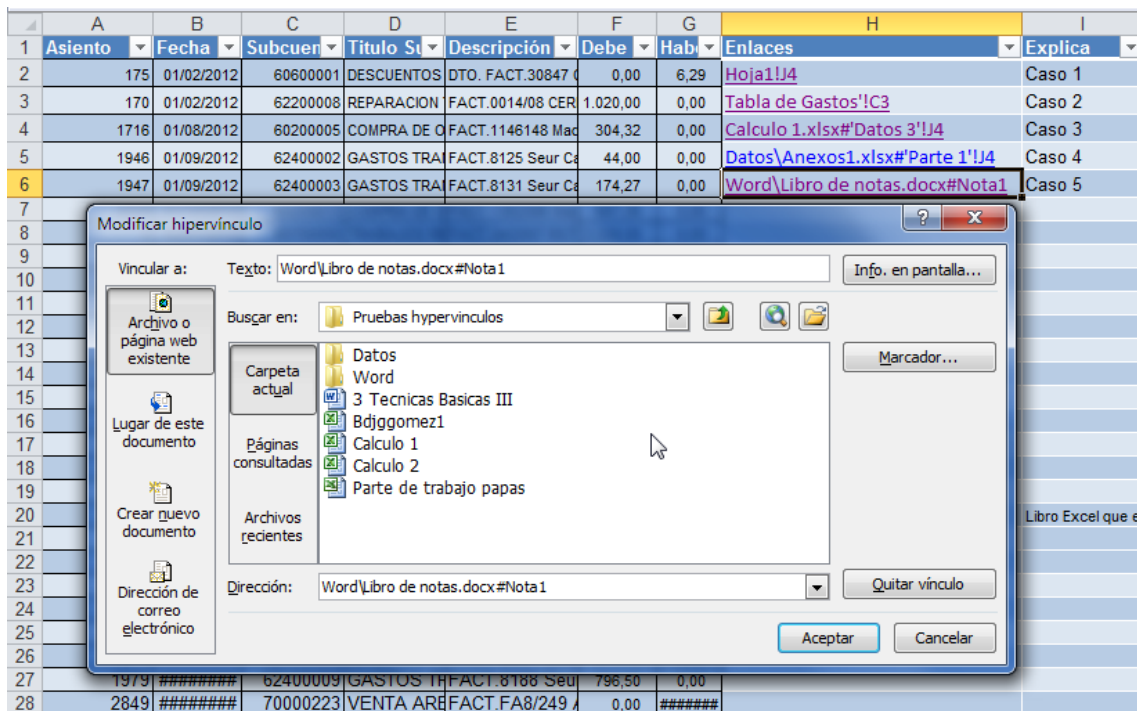


Ilustración 22

3 Función hipervínculo

3.1 Objetivo

Con esta función podemos crear un acceso que abra un documento almacenado en un servidor de red, en una intranet o en Internet.

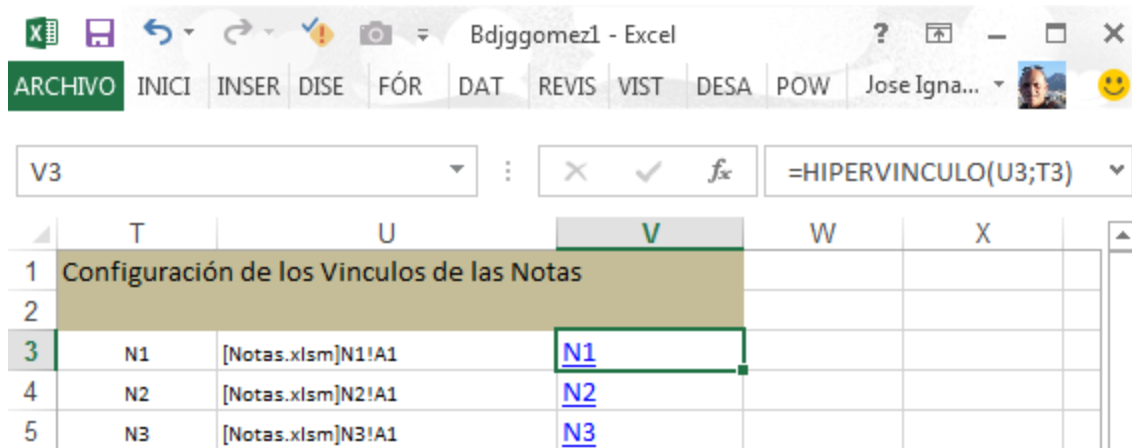


Ilustración 23



Ilustración 24


3.2 Sintaxis

HIPERVINCULO(ubicación_del_vínculo;nombre_descriptivo)

- Ubicación del vínculo:** Es un argumento obligatorio y es la ruta de acceso y el nombre de archivo del documento que se desea abrir. Puede hacer referencia a un lugar de un documento, como por ejemplo una celda específica o un rango con nombre de una hoja de cálculo o un libro de Microsoft Excel, o a un marcador incluido en un documento de Microsoft Word. La ruta puede apuntar a un archivo

almacenado en una unidad de disco duro, o bien a una ruta UNC de un servidor o una ruta URL de Internet o de una intranet.

- Ubicación del vínculo puede ser una cadena de texto encerrada entre comillas o una celda que contiene el vínculo como cadena de texto.
- Si el salto especificado en ubicación del _vínculo no existe o no está permitido desplazarse por él, aparecerá un error cuando se haga clic en la celda.
- **Nombre descriptivo (opcional):** Es el texto o valor numérico del vínculo o que se muestra en la celda. El nombre descriptivo se muestra en azul y está subrayado. Si se omite la celda muestra ubicación del vínculo como texto del vínculo.

Para seleccionar una celda que contiene un hipervínculo sin ir al destino del hipervínculo, haga clic en la celda y mantenga presionado el botón del mouse hasta que el cursor se convierta en una cruz , a continuación, suelte el botón.

3.3 Ejemplos

3.3.1 Casos hipervínculos I

```
=HIPERVINCULO("http://ejemplo.microsoft.com/informe/Informe  
presupuestario.xls", "Haga clic para obtener un informe")
```

En el anterior ejemplo se abre una hoja de cálculo denominada Informe presupuestario.xls que se almacena en Internet en el sitio ejemplo.microsoft.com/informe y muestra el texto "Haga clic para obtener un informe"

```
=HIPERVINCULO("[http://ejemplo.microsoft.com/informe/Informe  
presupuestario.xls]Anual!F10", D1)
```

En el ejemplo anterior se crea un hipervínculo a la celda F10 de la hoja de cálculo denominada Anual en el libro Informe presupuestario.xls, que está almacenado en Internet en el sitio ejemplo.microsoft.com/informe. La celda en la hoja de cálculo que contiene el hipervínculo muestra el contenido de la celda D1 como el texto al que se salta:

```
=HIPERVINCULO("[http://ejemplo.microsoft.com/informe/Informe  
presupuestario.xls]Primer trimestre!TotalDept", "Haga clic para ver el  
Total del primer trimestre del departamento")
```

En este caso se crea un hipervínculo al rango TotalDept de la hoja de cálculo Primer trimestre del libro Informe presupuestario.xls, que está almacenado en Internet en el sitio ejemplo.microsoft.com/informe. La celda en la hoja de cálculo que contiene el hipervínculo muestra el texto "Haga clic para ver el Total del primer trimestre del departamento".

Vínculo a una ubicación específica de un documento Word

Para crear un hipervínculo a una ubicación específica en Microsoft Word, debe utilizar un marcador para definir la ubicación a la que desea saltar en el documento. En el siguiente ejemplo se crea un hipervínculo al marcador denominado BenefTrim en el documento denominado Informe anual.doc en el sitio ejemplo.microsoft.com.

```
=HIPERVINCULO("[http://ejemplo.microsoft.com/Informe  
anual.doc]BenefTrim", "Informe de beneficios trimestral")
```

Hipervínculo que apunta a un servidor de dominio

En Excel para Windows, en el ejemplo siguiente se muestra el contenido de la celda D5 como el texto que va a saltarse en la celda y abre el archivo denominado 1trim.xls que

se almacena en el servidor denominado FINANZAS en la carpeta compartida Facturas. En este ejemplo se utiliza la ruta CUN.

```
=HIPERVINCULO ("\\FINANZAS\Facturas\1trim.xls", D5)
```

Hipervínculo que apunta a una unidad distinta de la actual

En el ejemplo siguiente se abre el archivo 1trim.xls en Excel para Windows que se almacena en un directorio denominado Finanzas en la unidad D y se muestra el valor numérico almacenado en la celda H10:

```
=HIPERVINCULO ("D:\FINANZAS\1trim.xls", H10)
```

Otros casos

En Excel para Windows, el siguiente ejemplo crea un hipervínculo al área denominada Totales en otro libro (externo), Milibro.xls:

```
=HIPERVINCULO ("[C:\Mis documentos\Milibro.xls]Totales")
```

Se pueden crear hipervínculos dentro de una hoja de cálculo para saltar de una celda a otra. Por ejemplo, si la hoja de cálculo activa es la hoja denominada Junio en el libro denominado Presupuesto, la siguiente fórmula crea un hipervínculo a la celda E56. El texto del vínculo es el valor de la celda E56.

```
=HIPERVINCULO ("[Presupuesto]Junio!E56", E56)
```

3.3.2 Casos hipervínculos II

Ejemplo: Ir a un libro y mostrar un texto específico como texto de vínculo

Este ejemplo abre el libro Informe ventas_sem1.xlsx que está almacenado en Internet en http://www.nombre-de-tu-empresa.com/ventas2011/ventas_sem1.xlsx y muestra el texto “Haga clic para ver el informe”:

```
<p align="center">=HIPERVINCULO (http://www.nombre-de-tu-
empresa.com/ventas2011/ventas_sem1.xlsx,"Haga clic para ver el
informe")</p>
```

Ejemplo: Ir a una celda específica en una hoja de cálculo

En el siguiente ejemplo se crea un hipervínculo a la celda D30 de la hoja de cálculo denominada ventas_sem1 en el libro ventas_2011.xlsx, que está almacenado en Internet en el sitio <http://www.nombre-de-tu-empresa.com/ventas>. La función queda así:

```
=HIPERVINCULO ("[http://www.nombre-de-tu-
empresa.com/ventas/ventas_2011.xlsx]ventas_sem1!D30", A2)
```

	A	B	C	D
1	TEXTO DEL HIPERVÍNCULO	RESULTADO		
2	Mostrar informe de ventas	Mostrar informe de ventas		
3				
4				
5				
6				

[http://www.nombre-de-tu-empresa.com/ventas/ventas_2011.xlsx]ventas_sem1!D30 - Haga clic una sola vez para seguir. Haga clic y mantenga presionado el botón para seleccionar esta celda.

La celda A2 contiene el texto con el que va a aparecer el hipervínculo, que está en color azul.

Ejemplo: Ir a un rango específico en una hoja de cálculo desde un texto de vínculo específico

En el ejemplo siguiente se crea un hipervínculo al rango denominado TOTALVENTAS de la hoja de cálculo SEMESTRE1 del libro Informe VENTAS2011.xlsx, que está almacenado en Internet en el sitio <http://www.nombre-de-tu-empresa.com/ventas>. El

texto con el que se va a visualizar el hipervínculo es “Haga clic para ver el total de ventas del primer semestre del año 2011”.

```
=HIPERVINCULO (" [http://www.nombre-de-tu-empresa.com/venta/VENTAS2011.xlsx] 'SEMESTRE1' !TOTALVENTAS", "Haga clic para ver el total de ventas del primer semestre del año 2011")
```

ANOTACIÓN: Cuando los nombres de las hojas incluyan espacios, coloque comillas simples alrededor de los nombres para evitar que aparezca un mensaje de error con la indicación de que Excel no pudo abrir el archivo especificado.

Ejemplo: Ir a una ubicación específica en un documento de Word

Para crear un hipervínculo a una ubicación específica en un documento de Microsoft Word, necesitas utilizar un marcador para definir la ubicación a la que desea saltar en el documento. En el siguiente ejemplo se crea un hipervínculo al marcador denominado ventas_sem1 en el documento denominado ventas2011.doc en el sitio <http://www.nombre-de-tu-empresa.com>:

```
=HIPERVINCULO (" [http://www.nombre-de-tu-empresa.com/ventas2011.docx]ventas_sem1", "Informe de ventas del primer semestre del año 2011")
```

Ejemplo: Ir a un libro en un servidor de red

En el ejemplo siguiente se muestra el contenido de la celda A2 (“Ir a las ventas del año 2011”) como el texto de vínculo en la celda y se abre el archivo denominado sem1.xlsx que se almacena en el servidor VENTAS en la carpeta compartida 2011. En este ejemplo se utiliza una ruta UNC:

```
=HIPERVINCULO (" \\VENTAS\2011\ sem1.xlsx", A2)
```

Ejemplo: Ir a un libro en otra unidad

En este ejemplo se abre el libro sem1.xlsx que se almacena en el directorio VENTAS en la unidad C y se muestra el valor numérico almacenado en la celda D30.

```
=HIPERVINCULO ("C:\VENTAS\sem1.xlsx", D30)
```

Ejemplo: Ir a un área específica en un libro externo

El siguiente ejemplo crea un hipervínculo al área VENTASTOTALES en otro libro (externo), ventas2011.xlsx:

```
=HIPERVINCULO (" [C:\Mis documentos\ventas2011.xlsx]VENTASTOTALES ")
```

Ejemplo: Ir a otra celda en el mismo libro

Se pueden crear hipervínculos dentro de una hoja de cálculo para saltar de una celda a otra en el mismo libro. Por ejemplo, en el libro Presupuesto.xlsx, la siguiente fórmula crea un hipervínculo a la celda E40 en la hoja de cálculo activa. El texto del vínculo es el valor de la celda E56 (“IR A TOTAL”).

```
=HIPERVINCULO (" [Presupuesto.xlsx]E40", E56)
```

Para saltar a otra hoja del mismo libro, incluya en el vínculo el nombre de la hoja seguido por un signo de exclamación (!). En el ejemplo anterior, para crear un vínculo a la celda E56 en la hoja Septiembre, incluya la palabra Septiembre! en el vínculo:

```
=HIPERVINCULO (" [Presupuesto.xlsx]Septiembre!E56", E56)
```

Ejemplo: Usar otra celda de la hoja de cálculo como destino del vínculo

Para actualizar rápidamente todas las fórmulas de una hoja de cálculo que usen una función HIPERVINCULO con los mismos argumentos, puede colocar el destino del vínculo en otra celda (en la misma hoja de cálculo o en otra) y luego usar una referencia absoluta a esa celda como Ubicación_del_vínculo en las fórmulas que empleen HIPERVINCULO. Cuando modifique el destino del vínculo, los cambios se verán inmediatamente en las fórmulas que empleen la función HIPERVINCULO.

```
=HIPERVINCULO ($J$10)
```

En la celda J10, escriba la ruta de acceso al destino del vínculo.

3.4 Eliminar vínculos o hipervínculos en Word

Seguramente cuando trabajamos copiando y pegando texto de diferentes fuentes como Word o documentos en línea estos contienen links, vínculos o hipervínculos que tal vez necesitemos eliminar.

La manera más simple de hacerlo es dando clic con el botón derecho del ratón sobre el hipervínculo, y en el menú contextual que aparece, elegir la opción “Quitar hipervínculo”. Pero cuando el texto tiene muchos vínculos, como en el caso de algunas leyes extensas en las que hay vínculos a decretos, leyes modificatorias o derogatorios, o sentencias, el trabajo se vuelve abrumador, por lo que se hace necesario buscar una forma de eliminar masivamente dichos vínculos.

La forma rápida de eliminar todos los hipervínculos de un texto en Word, es seleccionado todo el documento [Ctrl+E en español y Ctrl+A en inglés] y seguidamente presionar al mismo tiempo las teclas Ctrl+Shift+F9. Con eso ya se eliminan todos los hipervínculos que existan en el documento.

Recordemos que los vínculos tienen un color azul y además están subrayados, por lo que no son una opción cuando se quiere imprimir un texto limpio, haciéndose necesario eliminarlos.

3.5 Eliminar todos los hipervínculos en Excel a través de una macro sencilla

Para eliminar de un solo tajo todos los hipervínculos que puedan haber en una hoja de Excel, bastará con una pequeña rutina en Visual Basic (macro) que al ejecutarla nos hará el trabajo muy rápidamente.

El código de la macro en cuestión es el siguiente:

```
Sub eliminar_vinculos()
    Cells.Hyperlinks.Delete
End Sub
```

Luego de creada la macro bastara con ejecutarla. Es importante tener en cuenta dos puntos a resaltar:

- Esta macro sólo eliminará los hipervínculos de la hoja de Excel activa, no de todo el libro, de suerte que habrá que ejecutar la macro en cada hoja que se quiera limpiar de vínculos.
- Los datos así eliminados no se pueden recuperar con el comando deshacer (ctrl+z).

Nota: La macro la podrán llamar de cualquier forma. En este caso la hemos llamado “eliminar_vinculos”, pero podrá ser cualquier nombre.

4 Bibliografía y enlaces de interés

<http://cienporcienoffice.wordpress.com/2013/10/29/insertar-en-word-un-grafico-de-excel-con-vinculo/>
<http://jldexcelsp.blogspot.com/2010/05/hipervinculos-en-excel-referencias.html>
<http://office.microsoft.com/es-es/excel-help/crear-o-quitar-un-hipervinculo-HP010096304.aspx#BMset the base address for the hyperlin>
<http://jldexcelsp.blogspot.com/2010/05/hipervinculos-en-excel-referencias.html>
<http://office.microsoft.com/es-es/word-help/vincular-o-incrustar-una-hoja-de-calculo-de-excel-HA010120810.aspx>
<http://office.microsoft.com/es-es/excel-help/funcion-hipervinculo-HP010062412.aspx>
<http://www.gerencie.com/eliminar-vinculos-o-hipervinculos-en-word.html>
<http://www.gerencie.com/eliminar-hipervinculos-en-una-hoja-de-excel.html>